

Rapport Annuel

2019



Mot de bienvenue

Actif depuis près de 60 ans dans la région fribourgeoise, le Centre d'intégration socioprofessionnelle (CIS) est une entreprise sociale dont la mission est l'intégration sociale et professionnelle de personnes en difficulté sur le marché du travail. Soucieux de son impact sociétal, le CIS favorise les activités locales et durables.

C'est ainsi que, dans un souci d'écologie et d'innovation, le CIS a décidé, pour la première fois, de présenter un rapport annuel entièrement digital.



Rapport annuel 2019

Editorial	2
Mot de bienvenue	2
Message du président.....	4
Rapport de la direction.....	5
Départ à la retraite	6
Réalisations du CIS en 2019.....	7
Points forts de l'année	7
Prestations des différentes unités	10
Production & logistique.....	10
Prestations administratives	10
Facility Services	11
Crescendo	11
Restaurant le Voisin	12
ALTO Espace santé	13
Domaine Notre-Dame de la Route.....	14
Le CIS	15
Présentation	15
Conseil de fondation.....	16
Collaborateurs et collaboratrices	17
Collaborateurs et collaboratrices en poste adapté	18
Témoignages	19
Stagiaires	20
Organigramme	21
Rapport financier	22
Remerciements	27
Soutiens.....	27
Contacts.....	28

Message du président

Laurent Houmard, professeur HEG
Fribourg, président du Conseil de
fondation



Ce message intervient au cœur d'une crise sanitaire qui touche la société dans son ensemble. L'impact de cette crise sur les activités du CIS est bien sûr très lourd et survient alors que l'année 2019 s'était achevée sur un changement majeur pour l'organisation.

En effet, fin décembre 2019, notre directrice Christine Michaud a souhaité prendre une pré-retraite bien méritée après 13 ans à la tête du CIS. Sous sa direction, l'organisation a vécu des transformations importantes et a diversifié ses activités en proposant de nouveaux métiers aux bénéficiaires de l'AI et en renforçant la palette des services pour les clients externes. Sous son impulsion, les premières pierres vers plus d'inclusion ont été posées, comme par exemple avec ALTO Espace santé ou le Domaine Notre-Dame de la Route.

Rien que sur l'année 2019, plusieurs initiatives comme la reprise du café d'entreprise du Groupe E Connect ou la création de postes administratifs décentralisés en entreprise du premier marché sont venues renforcer la mission du CIS, notamment la dimension de l'inclusion qui est le leitmotiv de ses activités. L'installation d'une centrale photovoltaïque sur le toit du bâtiment des Daillettes avec la coopérative Optima

Solar a permis de renforcer son engagement vers une gestion durable et responsable de ses impacts. Le CIS a continué de s'adapter et d'innover également en renforçant ses partenariats avec la commune de Villars-sur-Glâne par des événements communs créateurs de liens sociaux et avec l'Etat de Fribourg en lançant des mesures d'insertion sociale à Crescendo.

Les projets n'ont pas manqué, et la crise du COVID 19 qui s'est invitée ce printemps nous confronte aujourd'hui à des défis d'une ampleur encore inégalée. Le Conseil de fondation compte sur la nouvelle directrice Elisabeth Mauron-Hemmer et ses équipes pour les relever. Le soutien de nos partenaires de longues dates, l'Etat et ses différents services, les entreprises du premier marché et les clients nous sera précieux et nous les en remercions.

Au nom du Conseil de fondation, je tiens à remercier chaleureusement l'ensemble des collaboratrices et collaborateurs qui participent activement à la bonne marche du CIS et je leur souhaite une très bonne santé et le meilleur pour l'avenir.

Rapport de la direction

À la tête du CIS depuis décembre 2019, Elisabeth Mauron-Hemmer revient sur l'année écoulée et expose sa vision de l'entrepreneuriat social en images.



Liens vers la présentation en vidéo :



Départ à la retraite



Ce rapport 2019 est l'occasion de retracer le parcours de Madame Christine Michaud, qui, après 13 ans à la direction du CIS, a demandé à bénéficier d'une retraite anticipée au 30 novembre 2019.

Arrivée au début novembre 2006, Madame Michaud avait auparavant occupé le poste de directrice de l'ancien Service de la prévoyance et de l'aide sociale du Canton de Vaud. A cette date, le CIS était alors constitué d'ateliers proposant des places de travail adaptées à 80-90 personnes en situation de handicap, ainsi que du CEPAI (Centre d'évaluation pour l'Assurance-invalidité) évaluant annuellement env. 20-30 personnes pour le compte de l'Office AI du Canton de Fribourg.

Sous l'impulsion de Madame Michaud, le CIS s'est transformé au fil des années en entreprise sociale, mettant un accent plus fort sur la démarche entrepreneuriale et étoffant les prestations pour les clients externes. Pour les bénéficiaires des prestations du CIS, cette évolution s'est traduite par un choix plus large de métiers valorisants, une importance toute particulière accordée à leur santé et à leur bien-être, une plus grande proximité avec le premier marché de l'emploi favorisant la réinsertion professionnelle, des premiers pas vers davantage d'inclusion.

Ainsi, les ateliers et le CEPAI ont fait place à sept unités d'affaires, qui sont présentées dans ce rapport d'activités. Le CIS emploie aujourd'hui plus de 130 collaborateurs et collaboratrices en situation de handicap, accompagne chaque année près de 150 stagiaires en difficulté d'insertion dans le cadre de mesures AI et offre des services aux entreprises et particuliers dans des domaines variés : sous-traitance, logistique, prestations administratives, conciergerie, évaluation et réinsertion, restauration, intendance, santé, bien-être et service hôtelier.

Au terme de ce parcours – et ce n'est qu'un bref résumé - riche, visionnaire et passionné, le Conseil de Fondation, la direction, les collaborateurs et collaboratrices du CIS tiennent à adresser leurs chaleureux remerciements à Madame Christine Michaud pour son immense engagement pour l'insertion professionnelle. Comme elle le mentionnait dans le rapport d'activités 2012, « avoir une activité professionnelle adaptée à son état de santé, à ses capacités, imaginer un nouveau projet professionnel, s'y préparer, c'est pour l'individu concerné, retrouver du sens ».

Réalisations du CIS en 2019

Nos axes stratégiques, qui ont été redéfinis en 2018, ont servi de fil rouge pour la réalisation de nos différents projets en 2019. Par ses actions, le CIS a ainsi renforcé son positionnement en tant qu'entreprise sociale, en développant de nouveaux partenariats, en favorisant l'inclusion et en diversifiant ses sources de financement. Ces développements devront permettre au CIS de se consacrer encore davantage à sa mission d'intégration sociale et professionnelle.

Points forts de l'année

Mars 2019



Inclusion

La création, par l'unité Prestations administratives, d'un nouvel atelier décentralisé en entreprise du premier marché offre davantage d'autonomie aux collaboratrices et collaborateurs concernés.

Avril 2019

Positionnement

L'installation d'une centrale photovoltaïque sur le toit des ateliers avec la coopérative Optima Solar permet au CIS de continuer son parcours vers une gestion durable et responsable de ses impacts.



Juillet 2019



Inclusion

Le traditionnel pique-nique des collaboratrices et collaborateurs AI fait place à un nouveau moment de partage réunissant l'ensemble du personnel du CIS toutes fonctions et tous secteurs confondus.

Septembre 2019

Partenariats

Le lancement de la gestion des essayages et commandes des uniformes TPF par les équipes de la Corbeille et de l'unité Production & Logistique favorise le développement de nouvelles compétences.



Automne 2019



Partenariats

Un partenariat est créé avec la Cohésion sociale de Villars-sur-Glâne, débouchant sur de nombreux événements communs créateurs de liens sociaux, comme le « Noël au Domaine » en fin d'année.

Octobre 2019



Positionnement

La Journée de l'entrepreneuriat social organisée au Domaine NDR rencontre un franc succès avec plus de 100 participants. Témoignages, conférence, table ronde et workshops conduisent à des moments intenses d'échange.



Octobre 2019



Financements

Le lancement de Mesures d'Insertion sociale (MIS) par l'unité Crescendo ouvre de nouvelles perspectives d'insertion et réduit la dépendance vis-à-vis d'un mandant unique.

Novembre 2019

Positionnement

La préparation du terrain pour le nouvel Atelier vert du CIS débute afin de permettre l'exploitation, dès le printemps suivant, des 2'500 m2 de jardin potager du Domaine.



Décembre 2019



Financements

La participation à l'opération Merry Giving de Job Cloud ponctue une année de recherche de nouvelles sources de financements.

Toute l'année 2019

Inclusion

La création de deux nouveaux postes adaptés dans les fonctions administratives (assistant RH - assistant communication) étoffe la palette des métiers.



Toute l'année 2019

Partenariats

La reprise du café d'entreprise de Groupe E Connect par l'équipe du Voisin contribue au développement d'un partenariat déjà fort.



Toute l'année 2019

Financements

La réorganisation des équipes et la nouvelle répartition des MSP permet une optimisation du travail et contribue à libérer des ressources dévolues à la mission.



Prestations des différentes unités

Le CIS est actif dans de nombreux domaines d'activités allant de la sous-traitance à la comptabilité en passant par l'hébergement, la restauration ou l'intendance, entre autres.

Production & logistique

Nos prestations

- **Secteur conditionnement** : Publipostages, impressions, mises sous pli, gestion envoi, assemblages et conditionnements en tout genre, confection de sets publicitaires, reconditionnement, contrôles qualité de produits etc...
- **Secteur technique** : Montages mécaniques, montages électriques, assemblage de petites machines, métrologie,
- **Secteur logistique** : gestion de commandes de type E-shop, gestion de stock, transports.



Prestations administratives

Nos prestations

- **Comptabilité** : Saisie des factures, paiements, facturation, saisie des pièces comptables, décompte TVA, bouclage des comptes, organisation de révisions et d'assemblées générales
- **Gestion des salaires** : Contrats de travail, fiches salaires, affiliations aux assurances, impôts à la source, Chèque Emploi
- **Administration**: Gestion de dossiers, scanning/archivage de divers documents, diverses tâches de secrétariat.



Facility Services

Nos prestations

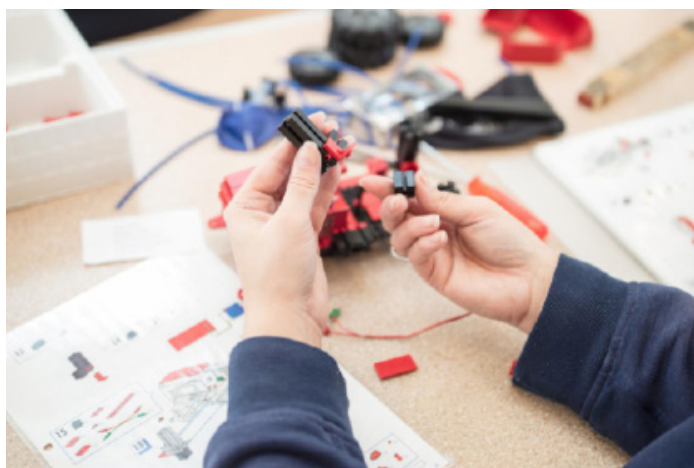
- **Mandats internes** : Entretien intérieur et extérieur des bâtiments du CIS, maintenance des installations techniques, entretiens des espaces verts
- **Mandats externes** : Entretien intérieur et extérieur des bâtiments, maintenance des installations techniques, gestion des pannes (service de piquet 24h/24h), entretien des espaces verts, travaux de régie à la demande, déneigement



Crescendo

Nos prestations

- **Mesures**: d'intervention précoce (MIP), de réinsertion (MR), d'ordre professionnel (MOP), d'insertion sociale (MIS)
- **Aide au placement** (APL) : Évaluation et orientation professionnelles, bilans personnalisés, technique de recherche d'emploi (TRE), job coaching
- **Stages en entreprise**



Restaurant le Voisin

Le Voisin

Nos prestations

- **Restauration** : self-service, service à table, gestion de restaurants d'entreprises
- **Séminaires**
- **Traiteur**



La Corbeille

Nos prestations

- **Repassage**
- **Pliage**
- **Lavage**



Vers le site internet du Voisin : <https://levoisin.ch/>

ALTO Espace santé

Nos prestations

- **Activités physiques** : Pilates, spinning, yoga, circuit gainage, renforcement musculaire, coaching personnalisé
- **Activités thérapeutiques** : thérapie verbale et corporelle, soutien psychologique, psychothérapie, hypnose, art-thérapie par le mouvement
- **Bien-être** : relaxation, méditation par la pleine conscience



Vers le site Internet d'Alto, Espace santé :
<https://alto-espace-sante.ch/>

Domaine Notre-Dame de la Route

Nos prestations

- **Hébergement** : 44 chambres
- **Séminaires** : 8 salles équipées et modifiables pouvant accueillir jusqu'à 150 personnes
- **Restauration** : Restaurant «le Jardin» ouvert au public, Restaurant «le Partage» pour les hôtes du Domaine
- **Développement personnel** : Formations, conférences, séjours et autres activités



Vers le site Internet du Domaine :
<https://www.domaine-ndr.ch/>

Présentation

Notre Mission

- Contribuer à l'intégration professionnelle et au bien-être de personnes en situation de handicap au sein de la société grâce à un accompagnement et un environnement adaptés.
- Favoriser le retour au premier marché de l'emploi des personnes en difficulté d'insertion grâce à des structures, des mesures et un accompagnement appropriés.

Nos bénéficiaires

Nous offrons un emploi aux personnes en situation de handicap physique, psychique ou mental ainsi qu'à celles en difficulté d'insertion.

Nous proposons aux personnes assurées envoyées par l'Office AI, par des assurances privées ou d'autres services, la possibilité d'effectuer des stages en vue d'une réinsertion dans le premier marché du travail.

Nos Valeurs

Respect

Nous reconnaissons avec bienveillance chacun et chacune dans sa globalité. Nous développons une confiance mutuelle durable. C'est notre façon de mettre l'humain au cœur de notre mission.

Créativité

Nous créons un environnement qui favorise la créativité. Chaque collaborateur et collaboratrice est encouragé·e à imaginer et à construire des solutions originales et à proposer des améliorations en continu.

Responsabilité

Nous sommes une entreprise sociale responsable vis-à-vis de son environnement et intégrons l'inclusion et la durabilité comme axes forts de notre culture d'entreprise. Nous travaillons en équipe avec savoir-faire et professionnalisme en visant un traitement équitable.

Bien-être

Nous accompagnons nos collaborateurs et collaboratrices afin qu'ils se sentent bien dans leur corps et bien dans leur tête favorisant ainsi une meilleure qualité des prestations et, dans la mesure du possible, un retour vers le premier marché de l'emploi.

Notre fonctionnement

Notre fondation est une entreprise sociale dont l'organe suprême est le conseil de fondation. Elle doit répondre aux exigences du marché en fournissant un travail de qualité dans les délais impartis. Les services administratifs accompagnent nos sept unités dans leurs activités quotidiennes.

Nos domaines d'activité

Sous-traitance, logistique, prestations administratives, conciergerie, évaluation et réinsertion, restauration, intendance, santé, bien-être, service hôtelier.

Notre certification

Notre fondation est certifiée ISO 9001:2015 par SQS.



Conseil de fondation

M. Laurent Houmard - Président, Professeur HEG Fribourg
Dr. Pablo Frischknecht, Dr. méd. spéc. FMH médecine générale (jusqu'au 31 décembre 2019)
Mme Nathalie Grisoni, Consultante indépendante en hôtellerie
Me Elias Moussa, Avocat, député
M. Christian Rinderknecht, Economiste HEC, consultant
M. Jacques Vial, Chef d'entreprise



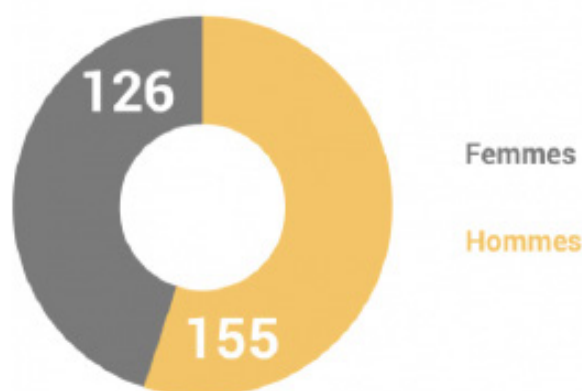
Collaborateurs et collaboratrices

Les données comprennent l'ensemble des collaborateurs et collaboratrices ayant travaillé au CIS durant l'année 2019. En tant qu'entreprise formatrice, le CIS a également accueilli 2 apprentis durant l'année 2019.

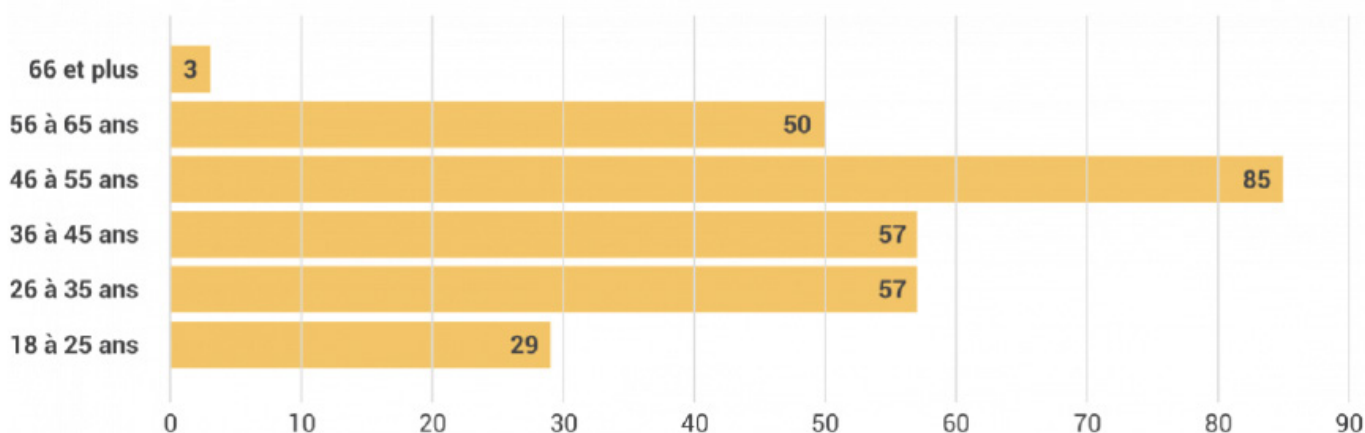
Répartition par statut

	Nombre	EPT
Postes adaptés	137	98.5
Services support, encadrement socioprofessionnel et spécialistes métiers	107	71.3
Stagiaires et auxiliaires	17	10.1
Programme d'emploi temporaire (PET)	13	12.4
Travail d'intérêt général	4	3.5
Civilistes	3	3
Total	281	198.8

Répartition homme/femme

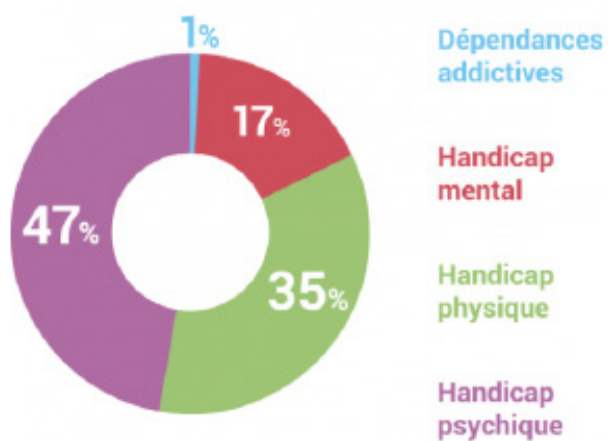


Nombre de personnes par tranche d'âge



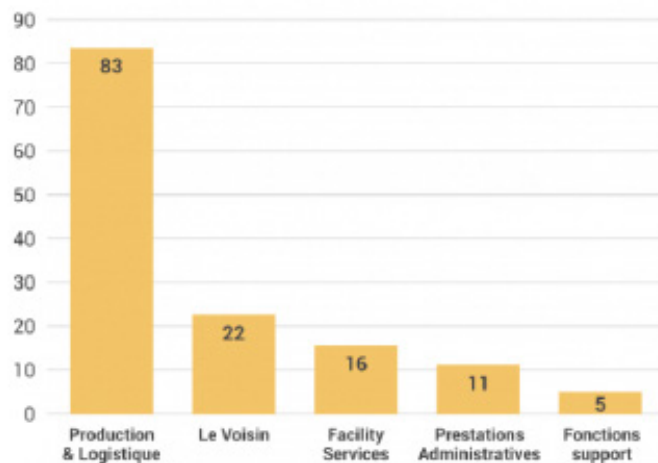
Collaborateurs et collaboratrices en poste adapté

Type de handicap



Répartition par unité/secteur

Répartition des collaborateurs et collaboratrices en postes adaptés



Témoignages

Rencontrez Zélia, Christophe et Bénédicte au travers de notre série de vidéos « Nous sommes le CIS », à retrouver également sur notre compte LinkedIn.

Rencontrez Zélia



Rencontrez Christophe



Rencontrez Bénédicte



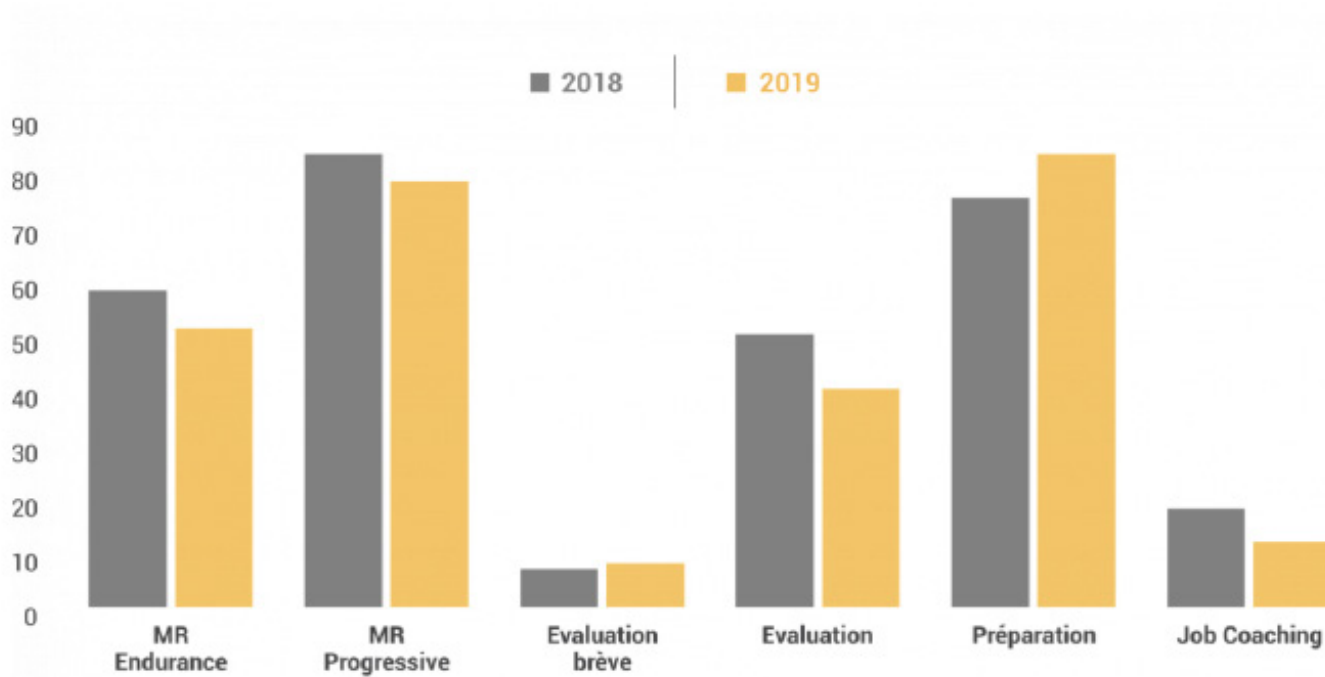
Lien vers les présentations vidéos :



Stagiaires

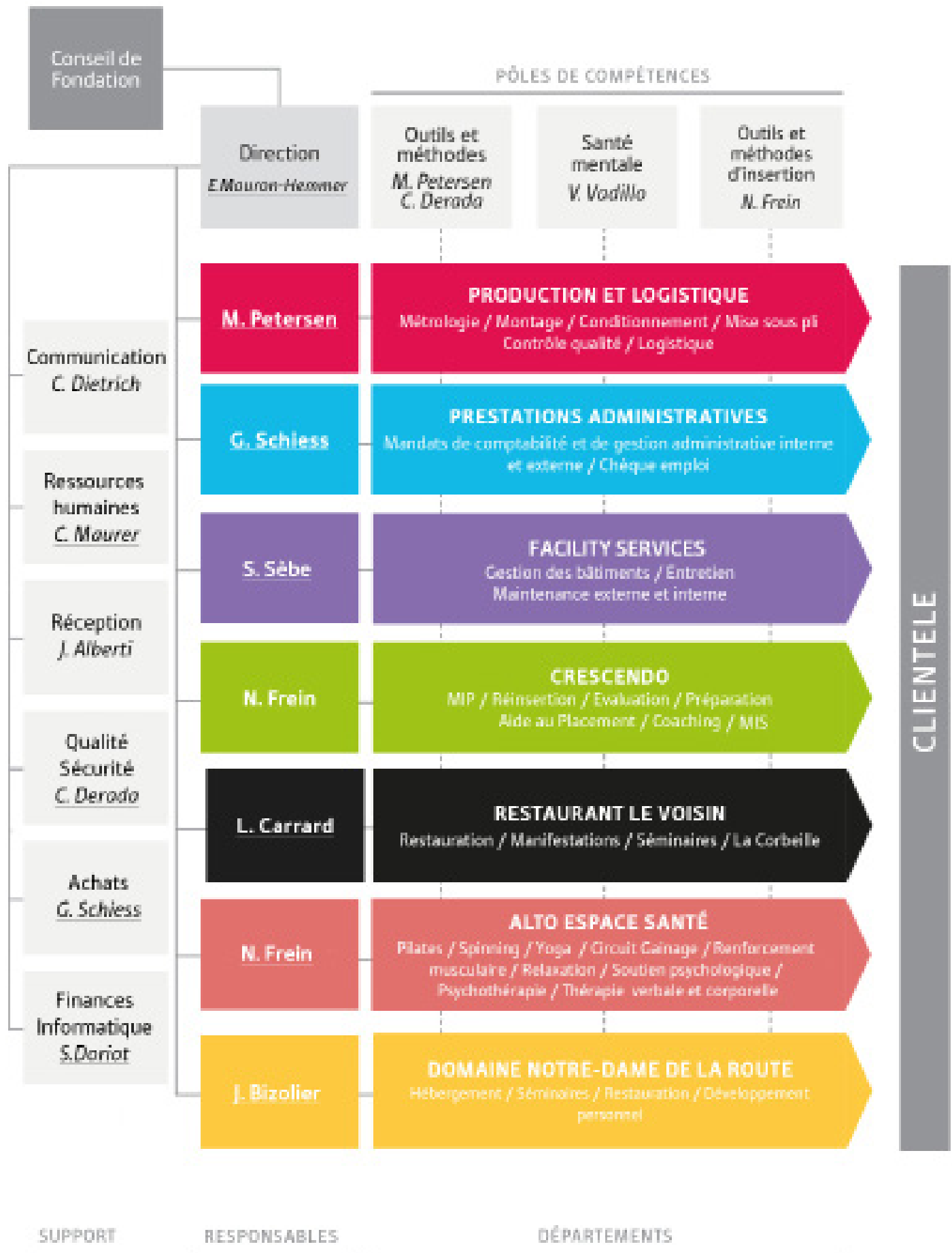
En 2019, 149 stagiaires ont bénéficié de 291 mesures organisées par Crescendo sur mandat de l'Office AI. De plus, Crescendo a organisé 138 stages en entreprise.

Nombre de prises en charge par type de mesures



Organigramme

(Etat au 31.12.2019)



Membres du Comité de Direction

Rapport financier

Le CIS termine l'année 2019 sur un bénéfice de CHF 92K. Le résultat est cependant contrasté selon les unités.

En ce qui concerne les unités subventionnées, celles-ci ont rencontré certaines difficultés avec pour conséquence un dépassement de la subvention cantonale budgétée. L'unité Production & Logistique a connu une nouvelle baisse de son chiffre d'affaires. L'évolution du marché du travail (délocalisations, transformation numérique, etc.) semble en effet impacter de manière durable cette unité depuis quelques années, poussant le CIS à chercher de nouvelles orientations.

Du côté des unités non subventionnées, Crescendo, qui propose des mesures de réinsertion professionnelle, a stabilisé son chiffre d'affaires et fortement réduit ses charges avec pour conséquence un bénéfice important, affecté, selon les dispositions légales, au Fond de réserve en faveur de l'OFAS. ALTO Espace Santé a continué son développement, mais les charges restent importantes. Des solutions sont envisagées pour atteindre l'équilibre en 2020. Le Domaine Notre-Dame de la Route a enregistré quant à lui une augmentation de 30% de son chiffre d'affaires, mais a terminé l'année 2019 sur une perte. Ce résultat permettait toutefois d'envisager un exercice 2020 proche de l'équilibre au vu de l'évolution positive des activités. Toutefois, à l'heure où nous écrivons ces lignes (juin 2020), force est de constater que la pandémie COVID-19 a impacté lourdement cette unité dédiée à la parahôtellerie, à la restauration, aux séminaires ainsi qu'à la formation et l'incertitude demeure très grande quant à l'avenir.

Chiffres clés sur l'année 2019

Chiffre d'affaires : CHF 7 477'720

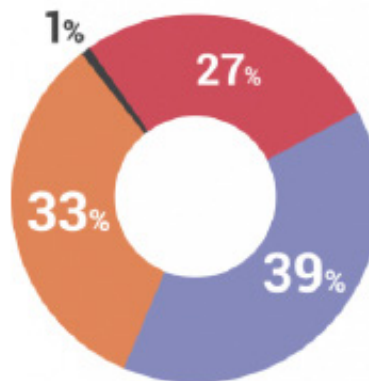
Variation CA vs 2018 : +7%

Part des charges dévolues à la mission : 89%

Sources de revenu



- Domaine NDR
- ALTO
- Restaurant le Voisin
- Crescendo
- Conciergerie
- Prestation admin.
- Production et logistique



Loyer et autres produits

Produits d'exploitation des unités subventionnées

Crescendo
Alto Espace Santé
Domaine NDR

Subventions cantonales et hors canton

BILAN AU 31 DECEMBRE

2019

2018

CHF

CHF

ACTIF

Actif circulant

Note

Liquidités	1	17'291.78	16'498.25
Liquidités Fonds d'Épargne	1	292'772.57	141'977.33
Titres	2	436'170.17	564'157.30
Créances résultant de ventes et de prestations envers des tiers, net	3	820'529.24	631'340.68
Autres créances	4	40'700.44	41'301.71
Stocks	5	53'260.00	49'355.00
Comptes de régularisation actifs	6	720'429.54	774'370.55

TOTAL DE L'ACTIF CIRCULANT**2'381'153.74****2'219'000.82****Actif immobilisé**

Immobilisations corporelles			
immeubles	7	8'989'716.44	9'249'780.94
installations	7	515'608.57	573'319.72
informatique	7	64'771.50	118'384.45
véhicules	7	62'033.30	1.00

TOTAL DE L'ACTIF IMMOBILISE**9'632'129.81****9'941'486.11****TOTAL DE L'ACTIF****12'013'283.55****12'160'486.93**

		CHF	CHF
PASSIF			
Engagements à court terme			
	Note		
Dettes résultant d'achats et de prestations envers des tiers	8	700'336.36	305'150.46
Dettes bancaires portant intérêts	9a	1'378'360.00	1'373'450.15
Autres dettes à court terme	9b	90'451.46	264'924.44
Autres dettes à court terme issues Fonds d'Épargne	9c	688'283.70	662'237.13
Comptes de régularisation passifs	10a	30'066.18	15'044.30
Provisions à court terme	10b	130'000.00	160'000.00
Dettes hypothécaires à court terme	11	430'000.00	430'000.00
TOTAL DES ENGAGEMENTS A COURT TERME		3'447'497.70	3'210'806.48
Engagements à long terme			
Autres dettes à long terme portant intérêts	12	871'530.00	992'730.00
Dettes hypothécaires à long terme portant intérêts	12	6'497'500.00	6'852'500.00
TOTAL DES ENGAGEMENTS A LONG TERME		7'369'030.00	7'845'230.00
Capital de l'organisation			
Capital de fondation		40'000.00	40'000.00
Capital lié			
Réserves de prévoyance pour les épargnants AI		72'016.89	72'016.89
Fond de réserve en faveur de l'OFAS		347'698.40	0.00
Capital libre		737'040.56	992'433.56
TOTAL CAPITAL DE L'ORGANISATION		1'196'755.85	1'104'450.45
TOTAL DU PASSIF		12'013'283.55	12'160'486.93

COMPTE D'EXPLOITATION DE L'EXERCICE	2019	2018
	CHF	CHF
<u>Chiffre d'affaires résultant de ventes et de prestations</u>		
Produits d'exploitation des ateliers	3'017'247.87	2'929'146.63
Crescendo / Alto espace santé	3'086'947.34	3'034'289.07
Domaine Notre-Dame de la Route	1'264'712.94	961'919.23
<u>Autres produits d'exploitation</u>		
Subventions cantonales	3'700'000.00	3'400'000.00
Subventions hors canton	27'795.00	27'710.00
Loyers	74'165.24	41'227.42
Divers, don	92'384.31	106'653.13
Produits d'exploitation	11'263'252.70	10'500'945.48
Frais de personnel	(8'461'574.59)	(8'402'524.88)
Produits alimentaires et boissons	(584'663.82)	(470'750.47)
Charges de ménage	(54'599.91)	(63'003.85)
Entretien et réparation	(1'549'46.40)	(1'245'57.01)
Frais de locaux	(327'171.29)	(297'619.55)
Frais de leasing	(29'346.15)	(29'705.85)
Frais d'administration	(236'574.83)	(217'550.15)
Matériel éducatif	(1'110.00)	(591.00)
Outils et matériel atelier	(224'881.70)	(219'905.80)
Sous-traitance et autres prestations	(288'871.73)	(272'058.69)
Autres frais d'exploitation	(67'553.71)	(67'106.46)
Amortissements	(518'003.45)	(537'862.50)
Perte d'exploitation avant résultat financier et produits extraordinaires	313'955.12	(202'290.73)
Produits financiers	0.00	20.00
Charges financières	(1'020'62.01)	(74'484.58)
Intérêts hypothécaires	(1'32'514.05)	(1'45'912.20)
Subventions cantonales - années précédentes	0.00	0.00
Produits extraordinaires	12'926.34	12'822.87
BENEFICE / (PERTE) DE L'EXERCICE	92'305.40	(409'844.64)
<u>Allocation / utilisation</u>		
Fond de réserve en faveur de l'OFAS	(347'698.40)	0.00
Capital libre	255'393.00	409'844.64
	0.00	0.00



Fribourg, le 23 mars 2020

Rapport de l'organe de révision sur le contrôle restreint au Conseil de fondation du CIS-CENTRE D'INTEGRATION SOCIOPROFESSIONNELLE Fribourg

En notre qualité d'organe de révision, nous avons contrôlé les comptes annuels (bilan, compte de résultat, tableau de flux de trésorerie, tableau de variation du capital et annexe) du CIS-CENTRE D'INTEGRATION SOCIOPROFESSIONNELLE pour l'exercice arrêté au 31 décembre 2019. Conformément à Swiss GAAP RPC 21, les informations contenues dans le rapport de performance ne sont soumises à aucune obligation de vérification par l'organe de révision. Le contrôle restreint des indications de l'exercice précédent mentionnées dans les comptes annuels a été effectué par un autre organe de révision.

La responsabilité de l'établissement des comptes annuels en conformité avec les Swiss GAAP RPC, les exigences légales, les statuts ainsi que le règlement d'exécution du 1er décembre 1987 de la loi du 20 mai 1986 d'aide aux institutions spécialisées pour personnes handicapées ou inadaptées incombe au conseil de fondation alors que notre mission consiste à contrôler ces comptes. Nous attestons que nous remplissons les exigences légales d'agrément et d'indépendance.

Notre contrôle a été effectué selon la Norme suisse relative au contrôle restreint. Cette norme requiert de planifier et de réaliser le contrôle de manière telle que des anomalies significatives dans les comptes annuels puissent être constatées. Un contrôle restreint englobe principalement des auditions, des opérations de contrôle analytiques ainsi que des vérifications détaillées appropriées des documents disponibles dans l'entreprise contrôlée. En revanche, des vérifications des flux d'exploitation et du système de contrôle interne ainsi que des auditions et d'autres opérations de contrôle destinées à détecter des fraudes ou d'autres violations de la loi ne font pas partie de ce contrôle.

L'évaluation appelle les commentaires suivants : les amortissements comptabilisés sur les immobilisations corporelles sont calculés sur la base des taux définis par les directives de la DSAS de l'Etat de Fribourg et non sur les durées de vie économiques, tels que prescrits par les Swiss GAAP RPC.

Lors de notre contrôle - à l'exception de la réserve présentée au paragraphe précédent - nous n'avons pas rencontré d'élément nous permettant de conclure que les comptes annuels ne donnent pas une image fidèle du patrimoine, de la situation financière et des résultats conformément aux Swiss GAAP RPC, à la loi, aux statuts ainsi qu'au règlement d'exécution.

Markus Jungo
Expert-comptable diplômé
Expert-réviseur agréé
Réviseur responsable

pp Céline Berthold
Expert-comptable diplômé
Expert-réviseur agréé

Annexe

Comptes annuels (bilan, compte de résultat, tableau de flux de trésorerie, tableau de variation du capital et annexe)

CORE
Fiduciaire Revisor SA

Avenue Desjardins 1
CH-1700 Fribourg

T +41 36 347 28 88
F +41 36 347 28 98

GIC-279.09A.618.109

CORE
Services en fiduciaire

Comptabilité
Négoce
Fiscalité & TVA
Conseil d'entreprise &
juridique
Conseil prérogative

Entreprise certifiée
EXPERT/auditor et membre
de l'ORDRE des fiduciaires SUISSE

core-partner.ch

Remerciements

Nous adressons nos chaleureux remerciements à la direction, aux collaboratrices et collaborateurs de nos mandants institutionnels

- Département de la santé et de l'action sociale du canton de Fribourg
- Service de la prévoyance sociale du canton de Fribourg
- Office AI du canton de Fribourg
- Office AI du canton de Vaud

Notre gratitude va aussi aux quelque 140 entreprises qui ont accueilli nos stagiaires durant l'année 2019.

Nous remercions également les services sociaux privés et publics du canton de Fribourg, partenaires du CIS dans la prise en charge des personnes en situation de handicap.

Enfin, nous remercions pour leur confiance et leur fidélité les plus de 150 entreprises qui nous ont confié des mandats tout au long de l'année.

Grâce à vous, nous pouvons accompagner nos collaborateurs et collaboratrices dans la réalisation de mandats variés, valorisants et responsabilisants mettant à contribution notre large palette de métiers.

Soutiens

MERCI à nos généreux soutiens...

- Coopérative OptimaSolar Fribourg
- Fondation Léon Wulfsohn
- Fondation suisse pour les paraplégiques
- Union Fribourgeoise du Tourisme

... ainsi qu'à nos donateurs privés.

Vous souhaitez soutenir la réinsertion professionnelle ?

Le CIS est une fondation à but non lucratif reconnue d'utilité publique par l'État. Les places adaptées et l'encadrement socioprofessionnel bénéficient de subventions publiques. Cependant, le CIS propose également ses services de réinsertion professionnelle à des personnes non soutenues par des financements publics ou privés.

Afin de nous aider à leur offrir un accompagnement optimal sur le chemin du retour au premier marché de l'emploi, vous pouvez adresser vos dons à :

CIS Fribourg
Rte des Daillettes 1
1700 Fribourg
IBAN CH34 0076 8300 1162 5550 3

Nous vous remercions pour votre important soutien.

Contacts

Bâtiments du CIS

**Direction, administration,
Production & Logistique,
Prestations administratives,
Facility Services,
Restaurant Le Voisin,
ALTO Espace santé :**
Route des Daillettes 1
1700 Fribourg
026 426 02 11
admin@cisf.ch

Crescendo, Logistique :
Route du Cousimbert 2
1700 Fribourg
026 426 02 11
admin@cisf.ch

**Domaine Notre-Dame de la
Route, La Corbeille :**
Chemin des Eaux-Vives 17
1752 Villars-sur-Glâne
026 409 75 00
reservation@domaine-ndr.ch

Crédits photos

Stéphane Schmutz
Pierre-Yves Massot
Marion Savoy
Dominique Bersier

Sites Internet

www.cisf.ch
www.levoisin.ch
www.domaine-ndr.ch
www.alto-espace-sante.ch

Réseaux Sociaux

Suivez notre actualité sur :

Facebook
@DomaineNDR
@ AltoCIS
@LeVoisinCIS

Instagram
#domainendr
#alto_espace_santé

Linkedin
CIS – Centre d'intégration
socioprofessionnelle



Association fribourgeoise des institutions spécialisées
Freiburgische Vereinigung der spezialisierten Institutionen