

Rapport Annuel

2021



Centre d'Intégration
Socioprofessionnelle
Fribourg

Mot de bienvenue

Le Centre d'intégration socioprofessionnelle (CIS) est une fondation à but non lucratif reconnue d'utilité publique par l'État de Fribourg. En 2022, nous célébrons les 60 ans du CIS.

Notre raison d'être ? Contribuer à l'intégration professionnelle et au bien-être de personnes en situation de handicap au sein de la société grâce à un accompagnement et à un environnement adaptés. Nous travaillons également à favoriser le retour vers le premier marché de l'emploi des personnes en difficulté d'insertion grâce à des structures, des mesures et un accompagnement appropriés.

Certes, nous sommes une entreprise, mais pas que... **Nous sommes une entreprise sociale**, soucieuse de son impact social et environnemental.

Vous découvrirez, dans ce rapport annuel digital, les faits marquants de l'année 2021.



Rapport annuel 2021

Editorial.....	2
Mot de bienvenue	2
Message du président	4
Rapport de la direction.....	5
Réalisations du CIS en 2021.....	6
Points forts de l'année	6
Prestations des différentes unités.....	8
Production & logistique	8
Prestations administratives	8
Facility Services.....	9
Crescendo	9
Restaurant le Voisin.....	10
ALTO Espace santé	11
Domaine Notre-Dame de la Route.....	12
Le CIS	13
Présentation	13
Collaborateurs et collaboratrices	14
Collaborateurs et collaboratrices en poste adapté	15
Témoignages.....	16
Stagiaires	18
Conseil de fondation.....	18
Organigramme	19
Rapport financier	20
Soutiens.....	27
Contacts	28

Message du président

Laurent Houmard, professeur HEG Fribourg, président du Conseil de fondation



La Suisse a été épinglée dans le dernier rapport de l'ONU sur la mise en œuvre de la Convention relative aux droits des personnes handicapées (CDPH) qu'elle avait signée en 2014. Elle n'est pas le seul pays, tous rencontrent des difficultés à mettre en œuvre cette Convention. Cela ne la dédouane pas pour autant. Comme le relève le Comité de l'ONU dans son rapport¹, la Suisse se doit « d'aligner les lois et politiques fédérales, cantonales et communales relatives au handicap sur la Convention, en adoptant le modèle du handicap fondé sur les droits de l'Homme dans ses lois, règlements et pratiques, y compris dans les systèmes d'assurance-invalidité et d'allocations d'invalidité ». La Confédération, les cantons et les communes ont ainsi du pain sur la planche en matière d'harmonisation.

Le CIS s'engage de son côté et à son niveau à contribuer par sa mission première, sa raison d'être, d'intégrer professionnellement et de favoriser le bien-être de personnes en situation de handicap au sein de la société. Le CIS participe ainsi à la mise en œuvre sur le terrain des lois et politiques fédérales et cantonales, et de nombreuses autres organisations, institutions et entreprises sociales y contribuent aussi, et c'est important de le dire.

En termes d'inclusion, la marge de progression est encore importante. La CDPH en donne une définition ambitieuse : « La Convention requiert que les personnes en situation de handicap soient reconnues comme des membres de la société à part entière. Pour atteindre ce but, il faut changer de perspective. Accepter le handicap comme une dimension de la diversité humaine et pas comme une pathologie. On en est très loin », comme l'affirme M. Schefer, professeur et membre permanent du comité de l'ONU qui veille à la mise en œuvre de la Convention².

J'avais évoqué dans un message précédent la possibilité pour le CIS de repenser la représentation des personnes en situation de handicap en leur donnant davantage d'autonomie et de libre choix dans l'organisation. La pandémie a retardé le processus mais des initiatives ont été lancées comme la participation de personnes en situation de handicap dans des groupes de travail transversaux ou la sollicitation de leurs idées et opinions pour améliorer le fonctionnement et

l'organisation. Certaines pierres sont en train d'être posées et un concept d'accompagnement en cours d'élaboration renforcera la démarche dans un avenir proche.

Durant l'année écoulée, le climat de travail post-pandémie est redevenu plus « normal ». Les secteurs d'activité qui avaient particulièrement souffert, comme la restauration, ont retrouvé des couleurs avec du personnel enfin heureux d'accueillir à nouveau une clientèle externe. Pour ses 10+1 ans fêtés en octobre, le Voisin a d'ailleurs fait peau neuve et offre une image attractive pour notre clientèle. Le Domaine de Notre-Dame de la Route a aussi su saisir des opportunités durant la phase de pandémie en développant des relations nouvelles avec une clientèle plus locale et régionale.

Le Conseil de fondation s'est également renouvelé avec l'arrivée d'experts dans le domaine de l'entreprise, du travail social et de la formation professionnelle³.

Au nom du Conseil de fondation, je tiens à remercier vivement l'ensemble des collaborateurs et collaboratrices, les encadrants et l'équipe de direction pour leur abnégation et leur engagement durant cette année 2021. Un grand merci également à nos fidèles partenaires et à tous nos clients et très bonne santé à toutes et à tous !

¹ Convention relative aux droits des personnes handicapées, observations finales concernant le rapport initial de la suisse, 13 avril 2022.

² Le temps, 21 avril 2022

³ https://www.cisf.ch/presentation_cis#conseil-de-fondation

Rapport de la direction

Elisabeth Mauron-Hemmer, directrice

Une nouvelle identité pour affirmer notre volonté de renforcer notre mission sociale

Les efforts de consolidation de l'organisation et des finances du CIS se sont poursuivis en 2021. L'objectif reste de pouvoir renforcer la mission sociale et la participation du personnel dans l'entreprise.

La stabilisation des finances nous a offert l'opportunité de réaliser des projets et d'amorcer des réflexions sur l'accompagnement socioprofessionnel. Celles-ci devront nous permettre de mieux concilier mission sociétale, activité économique et gouvernance participative, qui sont les caractéristiques d'une entreprise sociale.

Nous avons ainsi déployé une nouvelle identité visuelle forte sur tous nos supports de communication. Qui n'a en effet pas encore vu passer à Fribourg notre camion portant un large sourire ? Un nouveau site internet avec une section en langue facile à lire et à comprendre (FALC) marque également notre volonté d'inclusion des personnes en situation de handicap au sein de notre société. Avec la mise sur pied d'un groupe de travail, le CIS a entamé des réflexions sur l'orientation à donner à l'accompagnement socioprofessionnel dans le contexte de la mise en œuvre de la Convention relative aux droits des personnes handicapées (CDPH). Ces réflexions viendront questionner et donner du sens à l'environnement de travail du CIS qui favorise la diversité des postes adaptés, les conditions de travail flexibles, le développement des compétences et l'évolution professionnelle de nos collaborateurs et collaboratrices en situation de handicap. A l'heure des débats sur la désinstitutionalisation, il est en effet plus que jamais nécessaire de penser la diversité des solutions et la flexibilité de nos institutions.



En conclusion, je tiens à remercier le Service de la prévoyance sociale (SPS) et l'Office AI du canton de Fribourg pour leur confiance, nos clients entreprises et privés pour leur fidélité, les acteurs publics et privés pour les aides financières COVID, le Conseil de Fondation du CIS pour son précieux soutien ainsi que le comité de direction et l'ensemble des collaborateurs et collaboratrices du CIS pour leur immense engagement durant l'année 2021.

Réalisations du CIS en 2021

L'ombre du COVID-19 a continué à planer sur nos activités durant l'année 2021. Le restaurant Le Voisin, le Domaine Notre-Dame de la Route ainsi qu'Alto Espace santé ont dû faire preuve de flexibilité afin de s'adapter au mieux. Malgré tout, l'année 2021 a été riche en réalisations.

Points forts de l'année





Août 2021

Positionnement

Le restaurant Le Voisin ainsi que notre réception ont été entièrement relookés afin d'offrir des espaces de travail plus adaptés et conviviaux. Les principes du développement durable ont régi ces transformations.



2021

Organisation

Un important travail sur l'organisation du CIS a été amorcé, tant au niveau des unités que de la direction, dans le but de consolider l'entreprise, de renforcer la participation du personnel ainsi que la mission sociale.



Octobre 2021

Positionnement

Nous avons enfin pu fêter les 10 ans du Voisin... avec 1 an de retard. Parallèlement, nous avons mis en ligne le nouveau site levoisin.ch, plus en adéquation avec notre identité.



Octobre 2021

Partenariat

Grâce au soutien du SPE, nous avons pu renforcer l'équipe de Chèque Emploi qui a dû gérer une masse salariale en augmentation de 13%. La lutte contre le travail au noir continue.



Décembre 2021

Positionnement

Nous avons décidé de nous séparer de l'activité d'EuropÉtalage, nous rendant compte que celle-ci n'était pas adaptée à nos bénéficiaires.



Décembre 2021

Financement

Pour la première fois, le Domaine a atteint l'équilibre financier, grâce à l'immense engagement de l'équipe, la fidélité de nos clients et une gestion rigoureuse.

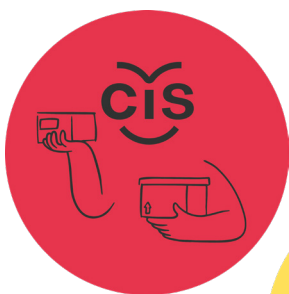
Prestations des différentes unités

Le CIS est actif dans de nombreux domaines d'activités allant de la sous-traitance à la comptabilité en passant par l'hébergement, la restauration ou l'intendance, entre autres.

Production & logistique

Nos prestations

- **Secteur conditionnement** : Publipostages, impressions, mises sous pli, gestion envoi, assemblages et conditionnements en tout genre, confection de sets publicitaires, reconditionnement, contrôles qualité de produits etc...
- **Secteur technique** : Montages mécaniques, montages électriques, assemblage de petites machines, métrologie,
- **Secteur logistique** : gestion de commandes de type E-shop, gestion de stock, transports.



Prestations administratives

Nos prestations

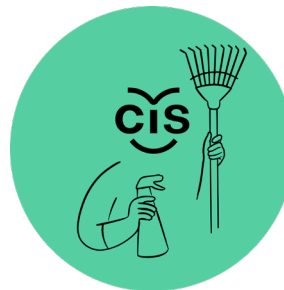
- **Comptabilité** : Saisie des factures, paiements, facturation, saisie des pièces comptables, décompte TVA, bouclage des comptes, organisation de révisions et d'assemblées générales
- **Gestion des salaires** : Contrats de travail, fiches salaires, affiliations aux assurances, impôts à la source, Chèque Emploi
- **Administration**: Gestion de dossiers, scanning/archivage de divers documents, diverses tâches de secrétariat.



Facility Services

Nos prestations

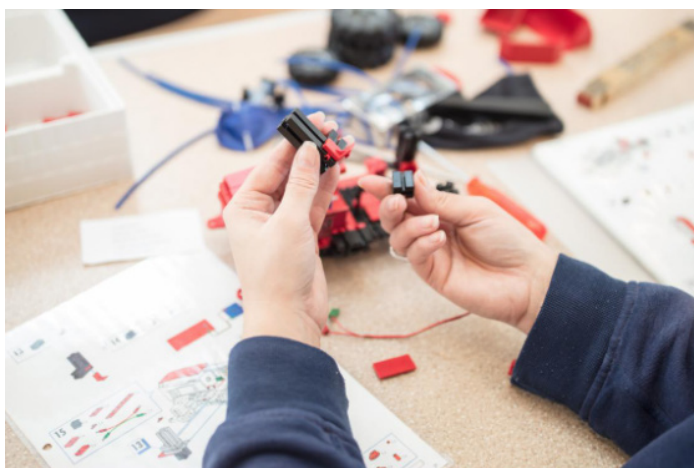
- **Mandats internes** : Entretien intérieur et extérieur des bâtiments du CIS, maintenance des installations techniques, entretiens des espaces verts, production maraîchère
- **Mandats externes** : Entretien intérieur et extérieur des bâtiments, maintenance des installations techniques, gestion des pannes (service de piquet 24h/24h), entretien des espaces verts, travaux de régie à la demande, déneigement



Crescendo

Nos prestations

- **Mesures**: d'intervention précoce (MIP), de réinsertion (MR), d'ordre professionnel (MOP), d'insertion sociale (MIS)
- **Aide au placement (APL)** : Évaluation et orientation professionnelles, bilans personnalisés, technique de recherche d'emploi (TRE), job coaching
- **Stages en entreprise**



Restaurant le Voisin

Le Voisin

Nos prestations

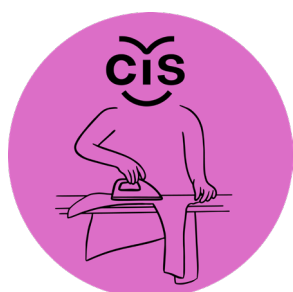
- **Restauration** : self-service, service à table, gestion de restaurants d'entreprises
- **Séminaires**
- **Traiteur**



La Corbeille

Nos prestations

- **Repassage**
- **Pliage**
- **Lavage**

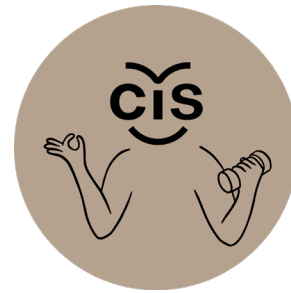


Vers le site internet du Voisin : <https://levoisin.ch/>

ALTO Espace santé

Nos prestations

- **Activités physiques** : Pilates, spinning, yoga, circuit gainage, renforcement musculaire, coaching personnalisé
- **Activités thérapeutiques** : thérapie verbale et corporelle, soutien psychologique, psychothérapie, hypnose, art-thérapie par le mouvement
- **Bien-être** : relaxation, méditation par la pleine conscience

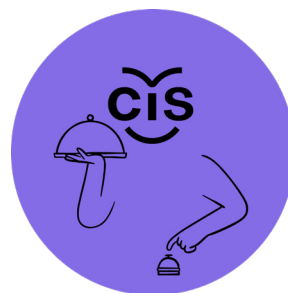


Vers le site Internet d'Alto, Espace santé :
<https://alto-espace-sante.ch/>

Domaine Notre-Dame de la Route

Nos prestations

- **Hébergement** : 44 chambres
- **Séminaires** : 8 salles équipées et modifiables pouvant accueillir jusqu'à 150 personnes
- **Restauration** : Restaurant «le Jardin» ouvert au public, Restaurant «le Partage» pour les hôtes du Domaine
- **Développement personnel** : Formations, conférences, séjours et autres activités



Vers le site Internet du Domaine :
<https://www.domaine-ndr.ch/>

Présentation

Le Centre d'intégration socioprofessionnelle est une fondation à but non lucratif reconnue d'utilité publique par l'État de Fribourg.

Notre Mission

- Contribuer à l'intégration professionnelle et au bien-être de personnes en situation de handicap au sein de la société grâce à un accompagnement et un environnement adaptés.
- Favoriser le retour au premier marché de l'emploi des personnes en difficulté d'insertion grâce à des structures, des mesures et un accompagnement appropriés.

Nos bénéficiaires

Nous offrons un emploi aux personnes en situation de handicap physique, psychique ou mental ainsi qu'à celles en difficulté d'insertion.

Nous proposons aux personnes assurées envoyées par l'Office AI, par des assurances privées ou d'autres services, la possibilité d'effectuer des stages en vue d'une réinsertion dans le premier marché du travail.

Nos Valeurs

Respect

Nous reconnaissons avec bienveillance chacun et chacune dans sa globalité. Nous développons une confiance mutuelle durable. C'est notre façon de mettre l'humain au cœur de notre mission.

Créativité

Nous créons un environnement qui favorise la créativité. Chaque collaborateur et collaboratrice est encouragé-e à imaginer et à construire des solutions originales et à proposer des améliorations en continu.

Responsabilité

Nous sommes une entreprise sociale responsable vis-à-vis de son environnement et intégrons l'inclusion et la durabilité comme axes forts de notre culture d'entreprise. Nous travaillons en équipe avec savoir-faire et professionnalisme en visant un traitement équitable.

Bien-être

Nous accompagnons nos collaborateurs et collaboratrices afin qu'ils se sentent bien dans leur corps et bien dans leur tête favorisant ainsi une meilleure qualité des prestations et, dans la mesure du possible, un retour vers le premier marché de l'emploi.

Notre fonctionnement

Notre fondation est une entreprise sociale dont l'organe suprême est le conseil de fondation. Elle doit répondre aux exigences du marché en fournissant un travail de qualité dans les délais impartis. Les services administratifs accompagnent nos sept unités dans leurs activités quotidiennes.

Nos domaines d'activité

- Évaluation et réinsertion,
- Santé et bien-être,
- Sous-traitance,
- Logistique,
- Prestations administratives,
- Facility services,
- Production maraîchère
- Restauration,
- Intendance,
- Service hôtelier.

Notre certification

Notre fondation est certifiée ISO 9001:2015 par SQS.



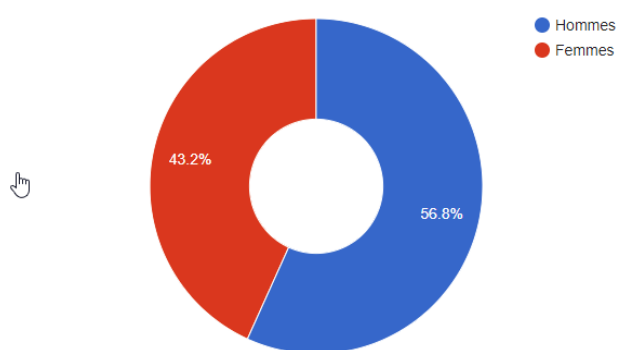
Collaborateurs et collaboratrices

Les données comprennent l'ensemble des collaborateurs et collaboratrices ayant travaillé au CIS durant l'année 2021.

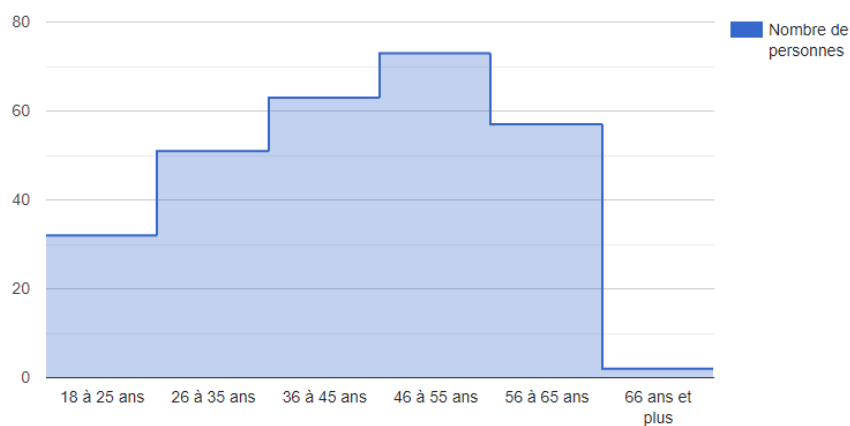
Répartition par statut

	Nombre	EPT
Postes adaptés	134	93.7
Services support, encadrement socioprofessionnel et spécialistes métiers	106	65.2
Stagiaires et auxiliaires	12	8.3
Stage initial	26	21.3
Programme d'emploi temporaire (PET)	16	15.5
Apprentissage	2	1.8
Travail d'intérêt général	7	7
Civilistes	7	7
Total	310	219.8

Répartition homme/femme

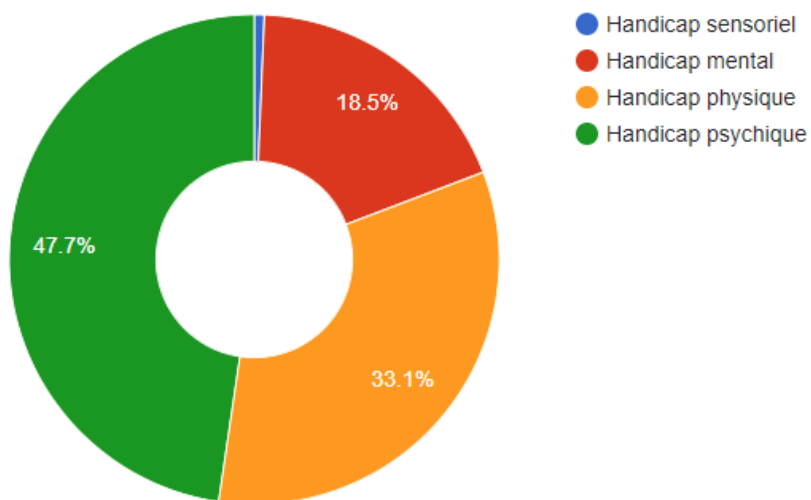


Nombre de personnes par tranche d'âge

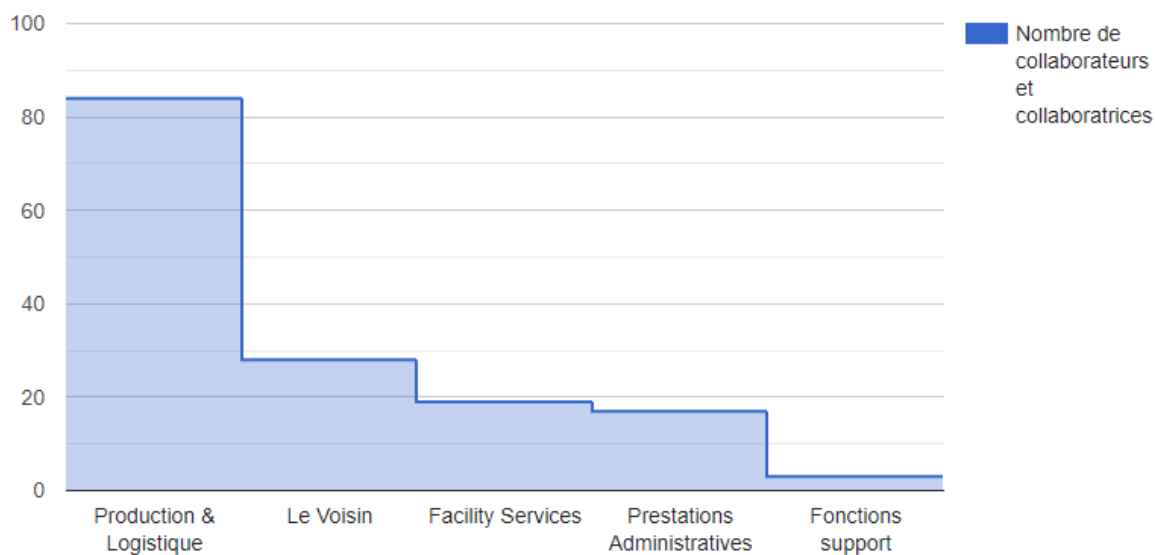


Collaborateurs et collaboratrices en poste adapté

Type de handicap



Répartition par unité/secteur

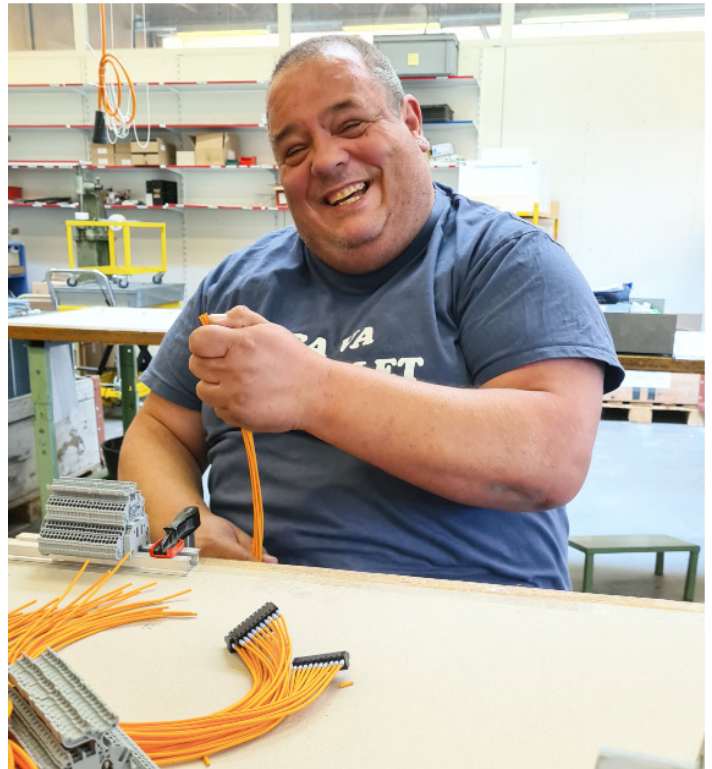


Témoignages

Olivier Gremaud, collaborateur Production & Logistique

L'année 2021 a été assez compliquée, à cause du covid. On avait peur de le choper. Moi je n'ai pas arrêté, j'ai toujours bossé. Heureusement, maintenant les cas ont baissé et c'est moins virulent. Je ne l'ai pas eu le covid, je suis passé entre les gouttes. Mais toute la famille de mon frère l'a chopé deux fois ! Au niveau du travail, on a dû s'adapter aux mesures mises en place et c'était compliqué. On a fait avec.

Je suis au CIS depuis 2016. Ici, j'ai toujours travaillé en atelier de production. Je prépare ce qui est électrique, pour le Groupe E à Matran. Avant, j'étais sur les chantiers, j'étais maçon. Je suis passé du gros œuvre à l'électricité, ça change ! J'ai appris sur le tas, en suivant une formation donnée ici. J'ai dû apprendre à lire des tableaux et des schémas. C'est compliqué de passer de maçon à « électricien », c'est un autre métier. Quand on fait des tableaux électriques, on n'a pas le droit à l'erreur. Mais après, tout est contrôlé. Sinon, on en apprend tous les jours. Avec les collègues, ça se passe bien, il y a parfois des tensions, mais il faut vivre avec, on s'adapte.



Le matin, je me lève vers 5h30 et je pars de la maison vers 6h30. On commence le travail à 7h15 après un café pour bien démarrer. Ensuite, ça dépend si on a un nouveau mandat, on fait le point avec les chefs. Autrement, on continue ce qu'on a fait la veille. En ce moment, je travaille sur des coffrets électriques qui sont à rendre pour le mois de décembre. Dernièrement, on a fait 360 boîtiers électriques pour des nouveaux lotissements du MIC à Marly. Globalement, ça va bien, ce n'est pas stressant. Ici, on n'est pas poussé la même chose que sur les chantiers.

Pouvoir travailler ici au CIS m'aide à me lever le matin. J'ai quelque chose à faire de mes journées. Et ce qui compte c'est que j'ai un immense plaisir à venir travailler, ce métier me plaît beaucoup.

Inês Oliveira, MSP Prestations administratives - responsable des mandats comptables

L'année 2021 au sein de l'Unité des Prestations administratives, fut comme chaque année depuis mon arrivée en 2014, parsemée d'imprévus et de nouveaux défis. Le matin, avant de quitter la maison et d'arriver au bureau, je ne sais jamais ce qui m'attend. Tous les jours sont différents. Rare est la journée où je peux tenir/faire le planning prévu. Je peux qualifier mon travail d'adaptation constante, aux collaborateurs, mais aussi aux situations et aux clients.

Il faut faire avec les demandes de dernière minute, les absences, mais aussi les présences. Quand tous les collaborateurs sont là, ce n'est pas évident non plus. C'est une sacrée gymnastique de se multiplier pour répondre aux besoins de tous. Chaque collaborateur est différent, chaque demande également. Il faut trouver le juste équilibre pour chacun. Le mettre sur le bon dossier, trouver la bonne charge de travail. Certains sont très demandeurs, d'autres moins et d'autres pas du tout. :)

Je ne suis pas toujours sûre de moi, parfois, j'ai peur de me tromper, mais je pense que ça arrive dans tous les métiers. Toutefois, la comptabilité et l'accompagnement sont deux métiers tellement prenants et pointus, que je ne pensais d'ailleurs pas pouvoir allier avant d'arriver au CIS. Je suis fière de pouvoir le faire et chaque soir en repartant, j'ai le sentiment d'avoir fait de mon mieux pour aider les autres.

Des jours, je pourrais rire aux éclats, d'autres j'aurais envie de pleurer, mais une chose est sûre, c'est un métier très enrichissant à tous points de vue. Nous ne regardons plus le monde de la même manière après avoir passé les portes du CIS. Nos problèmes deviennent des « petits problèmes » et notre motivation de venir travailler est d'autant plus grande quand on sait que toutes ces personnes font face à de grandes difficultés. Elles sont tout de même là et nous attendent tous les jours pour qu'on les soutienne dans leur envie de se dépasser.

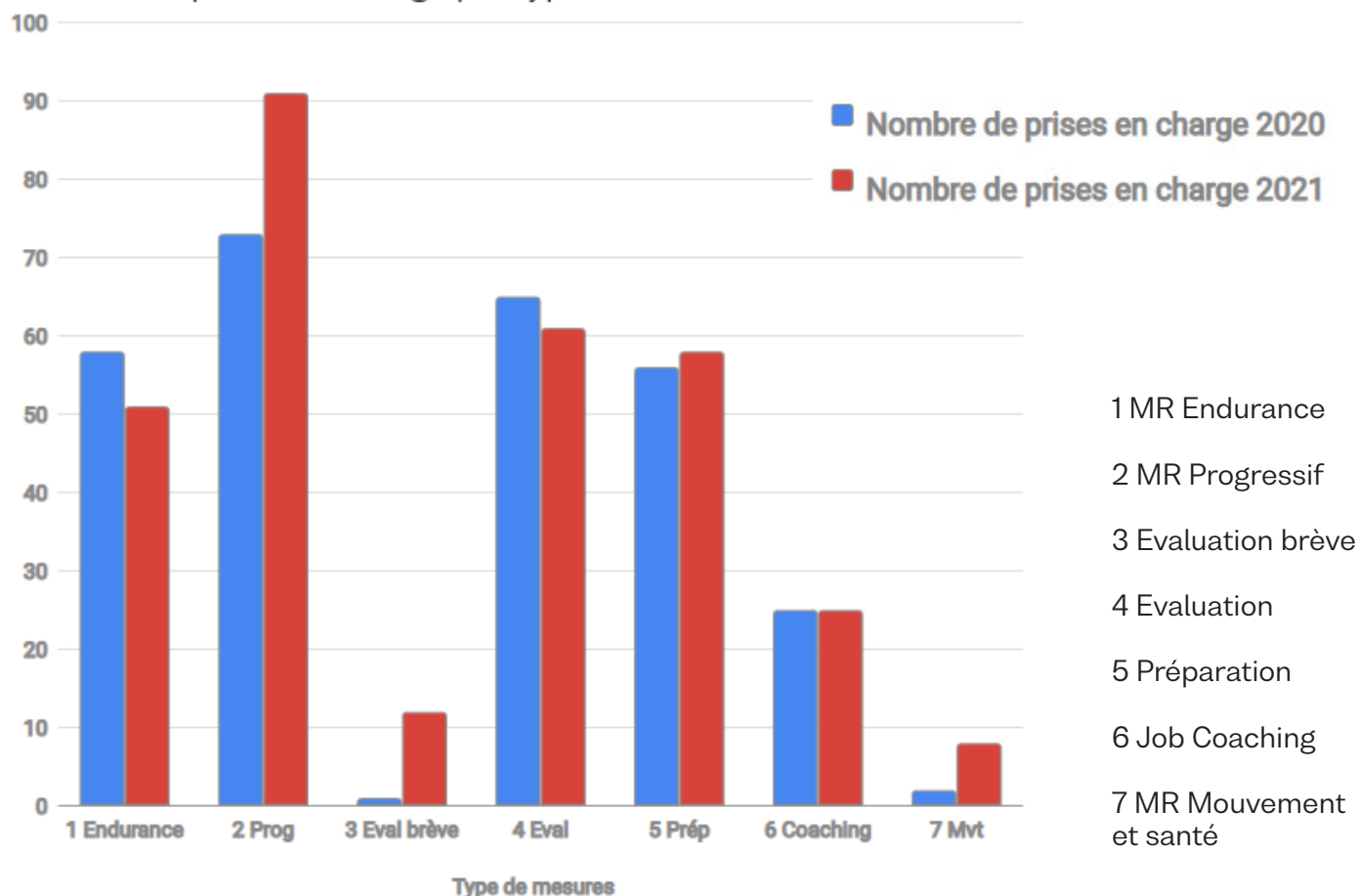


Stagiaires

Notre centre de réadaptation professionnelle a accueilli 169 assurés envoyés par l'Office AI sur l'année 2021, soit une augmentation de 20% par rapport à 2020.

Ils ont effectué 323 mesures dont 17 aides au placement. En 2021, les entreprises partenaires nous ont permis d'organiser 127 stages en entreprise sur l'année (+17%).

Nombre de prises en charge par type de mesures



Conseil de fondation

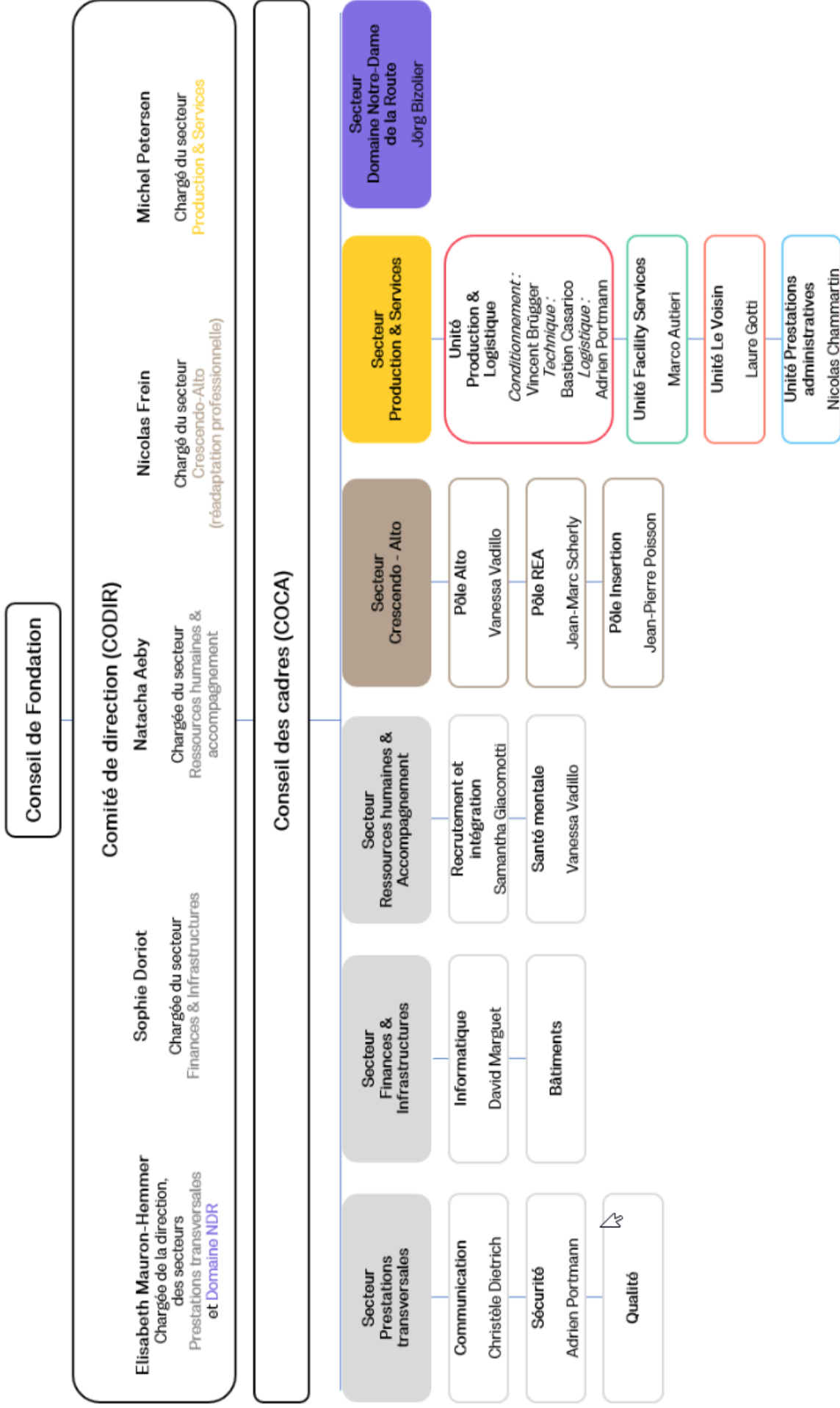
Président

- M. Laurent Houmard, Professeur ordinaire HES, co-responsable de l'Institut en innovation sociale et publique de la HEG Fribourg

Membres

- M. Philippe Berset, Directeur ref-flex Fribourg
- M. Maël Dif-Pradalier, Professeur HES ordinaire et Doyen Formation continue et Prestations de services, HETS Fribourg
- M. Gregory Grin, Directeur Donuts communication SA
- Mme Nathalie Grisoni, Conseillère en gestion d'entreprise et développement de concepts hôteliers
- Me Elias Moussa, Avocat, Député
- M. Christian Rinderknecht, Economiste HEC, Consultant

Organigramme



Organigramme au 31 mai 2022

Rapport financier

L'année 2021 s'est terminée avec la satisfaction d'avoir amené le CIS vers une stabilisation de sa situation financière, cela grâce aux mesures de consolidation des finances déployées ces deux dernières années et à l'engagement des équipes. Le CIS enregistre toutefois une perte globale de CHF 287'902, due à une charge exceptionnelle pour le secteur non subventionné Crescendo-Alto.

Pour les unités subventionnées, comme en 2020, le secteur de la restauration a été touché par le Covid-19, mais grâce à l'engagement de nos équipes et aux aides cantonales et fédérales, nous sommes heureux de relever qu'aucun supplément n'est demandé à la Direction de la santé et des affaires sociales (DSAS).

Le résultat du secteur non subventionné Crescendo-Alto a quant à lui été influencé par les mesures transitoires qui découlent de l'acceptation, le 29 novembre 2020, de la révision de la loi sur la Caisse de prévoyance du personnel de l'Etat par le peuple fribourgeois. Cette charge exceptionnelle de CHF 380'821 a été couverte par un fonds de réserve.

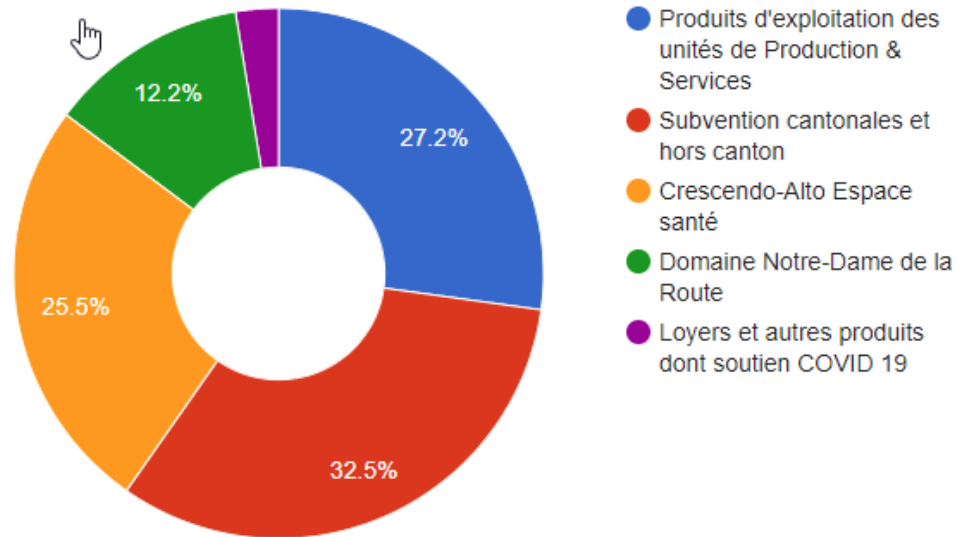
Le Domaine Notre-Dame de la Route termine l'année avec un bénéfice de CHF 82'131 et un chiffre d'affaires (hors aides Covid-19) de 36% supérieur à 2020, ce dont nous sommes très fiers, compte tenu des mesures Covid-19 qui ont entravé notre travail durant de nombreux mois. Nous nous plaignons à relever également que nous avons obtenu plusieurs soutiens financiers pour notre Atelier Vert situé dans le parc du Domaine.

Parallèlement au suivi quotidien des affaires, nous avons été à l'essentiel au niveau des investissements et avons repoussé certaines dépenses dans nos ateliers notamment.

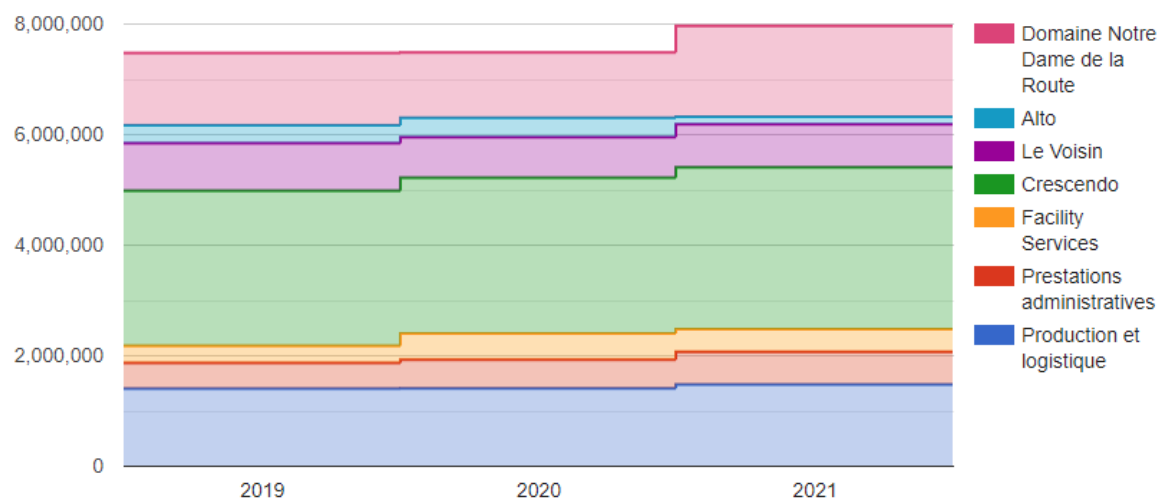
Enfin, un contrôle TVA portant sur les années 2016-2020 a été réalisé les 22 et 23 novembre et une refonte de notre système qualité a pris forme depuis l'été 2021 permettant à tous les responsables de porteurs de processus de vérifier, améliorer et compléter les documents de travail.

Nous espérons que l'année à venir portera les fruits des jalons posés en 2021 et remercions encore chaleureusement toutes les équipes pour leur investissement professionnel.

Sources de revenu



Chiffre d'affaires 2021





Fribourg, le 22 avril 2022

**Rapport de l'organe de révision sur le contrôle restreint
au Conseil de fondation du
CIS-CENTRE D'INTEGRATION SOCIOPROFESSIONNELLE
Fribourg**

En notre qualité d'organe de révision, nous avons contrôlé les comptes annuels (bilan, compte de résultat, tableau de flux de trésorerie, tableau de variation du capital et annexe) du CIS-CENTRE D'INTEGRATION SOCIOPROFESSIONNELLE pour l'exercice arrêté au 31 décembre 2021. Conformément à Swiss GAAP RPC 21, les informations contenues dans le rapport de performance ne sont soumises à aucune obligation de vérification par l'organe de révision.

La responsabilité de l'établissement des comptes annuels conformément aux Swiss GAAP RPC, aux dispositions légales et aux statuts, incombe au conseil de fondation alors que notre mission consiste à contrôler ces comptes. Nous attestons que nous remplissons les exigences légales d'agrément et d'indépendance.

Notre contrôle a été effectué selon la Norme suisse relative au contrôle restreint. Cette norme requiert de planifier et de réaliser le contrôle de manière telle que des anomalies significatives dans les comptes annuels puissent être constatées. Un contrôle restreint englobe principalement des auditions, des opérations de contrôle analytiques ainsi que des vérifications détaillées appropriées des documents disponibles dans l'entreprise contrôlée. En revanche, des vérifications des flux d'exploitation et du système de contrôle interne ainsi que des auditions et d'autres opérations de contrôle destinées à détecter des fraudes ou d'autres violations de la loi ne font pas partie de ce contrôle.

Lors de notre contrôle, nous n'avons pas rencontré d'élément nous permettant de conclure que les comptes annuels ne donnent pas une image fidèle du patrimoine, de la situation financière et des résultats conformément aux Swiss GAAP RPC, à la loi et aux statuts.

Markus Jungo
Expert-comptable diplômé
Expert-réviseur agréé
Réviseur responsable

Célien Berthold
Expert-comptable diplômé
Expert-réviseur agréé

Annexe

Comptes annuels (bilan, compte de résultat, tableau de flux de trésorerie, tableau de variation du capital et annexe)

CORE
Fiduciaire Revicor SA

Avenue Beauregard 1
CH-1700 Fribourg

T +41 26 347 28 80
F +41 26 347 28 90

CHE-279.084.618 TVA

CORE
Services en fiduciaire

Comptabilité
Révision
Fiscalité & TVA
Conseil d'entreprise &
juridique
Conseils prévoyance

Entreprise certifiée
EXPERTsuisse et membre
de FIDUCIAIRE | SUISSE

core-partner.ch

BILAN AU 31 DECEMBRE		2021	2020
		CHF	CHF
ACTIF			
Actif circulant	Note		
Liquidités	1	301'214.46	84'968.85
Liquidités Fonds d'Épargne	1	450'447.00	292'169.45
Titres	2	457'448.49	426'443.18
Créances résultant de ventes et de prestations envers des tiers, net	3	722'288.96	882'442.57
Autres créances	4	40'905.55	40'845.09
Stocks	5	57'881.30	122'090.08
Comptes de régularisation actifs	6	175'426.24	666'565.77
TOTAL DE L'ACTIF CIRCULANT		2'205'612.00	2'515'524.99
Actif immobilisé			
Immobilisations corporelles			
véhicules	7	34'389.90	48'183.10
installations	7	453'405.96	449'622.29
informatique	7	45'564.60	62'261.95
immeubles	7	8'600'048.04	8'758'019.27
TOTAL DE L'ACTIF IMMOBILISE		9'133'408.50	9'318'086.61
TOTAL DE L'ACTIF		11'339'020.50	11'833'611.60

P A S S I F

Engagements à court terme

Note

Dettes résultant d'achats et de prestations

envers des tiers	8	1'007'585.38	532'717.14
Dettes bancaires portant intérêts	9a	0.00	781'276.50
Autres dettes à court terme	9b	94'073.62	81'345.00
Autres dettes à court terme issues Fonds d'Epargne	9c	753'971.62	715'023.48
Comptes de régularisation passifs	10a	326'612.34	200'490.89
Fond de réserve loisirs		1'300.00	1'100.00
Provisions à court terme	10b	177'600.00	193'000.00
Dettes hypothécaires et crédits à court terme	11	282'956.40	430'000.00

TOTAL DES ENGAGEMENTS A COURT TERME**2'644'099.36****2'934'953.01****Engagements à long terme**

Autres dettes à long terme portant intérêts	12	664'730.00	785'930.00
Dettes hypothécaires à long terme portant intérêts	12	6'194'000.00	6'282'500.00
Prêt CPPEF - mesures transitoires	12	380'821.30	0.00
Prêt Confédération - Covid-19	12	413'043.60	500'000.00

TOTAL DES ENGAGEMENTS A LONG TERME**7'652'594.90****7'568'430.00****Capital de l'organisation**

Capital de fondation		40'000.00	40'000.00
Capitaux liés			
Réserves de prévoyance pour les épargnants AI		149'753.42	107'694.04
Fonds de réserve en faveur de l'OFAS		0.00	496'471.99
Fonds Crescendo		71'310.20	0.00
Fonds DNDR		82'131.67	0.00
Capital libre		699'130.95	686'062.56

TOTAL CAPITAL DE L'ORGANISATION**1'042'326.24****1'330'228.59****TOTAL DU PASSIF****11'339'020.50****11'833'611.60**

COMPTE D'EXPLOITATION DE L'EXERCICE		2021	2020
		CHF	CHF
<u>Chiffre d'affaires résultant de ventes et de prestations</u>		Note	
Produits d'exploitation des ateliers	13	3'212'655.28	3'089'665.55
Crescendo / Alto espace santé		3'009'987.19	3'120'718.78
Domaine Notre-Dame de la Route		1'440'593.75	1'055'680.52
<u>Autres produits d'exploitation</u>			
Subventions cantonales		3'740'526.54	3'750'000.00
Subventions cantonales - années précédentes		29'365.42	(29'006.83)
Subventions hors canton		74'546.00	27'693.00
Loyers		54'206.55	44'369.58
Divers, don		64'198.75	65'431.16
UFT - Domaine Notre-Dame de la Route		40'760.00	50'950.00
Soutien financier - Covid 19	14	149'148.90	121'802.65
Produits d'exploitation		11'815'988.38	11'297'304.41
Frais de personnel		(9'275'627.60)	(9'025'720.24)
RHT recues		155'603.20	547'843.25
Produits alimentaires et boissons		(614'455.08)	(544'176.05)
Bénéfice brut d'exploitation		2'081'508.90	2'275'251.37
Soins sanitaires (Covid-19)		(2'331.01)	(26'734.02)
Charges de ménage		(75'977.92)	(57'282.45)
Entretien et réparation		(236'470.65)	(161'031.28)
Frais de locaux		(323'481.34)	(315'096.50)
Frais de leasing		(57'243.18)	(50'051.69)
Frais d'administration	15	(299'299.25)	(264'494.05)
Matériel éducatif		(897.30)	(508.25)
Outillage et matériel atelier		(272'730.10)	(351'297.01)
Sous-traitance et autres prestations		(161'136.75)	(304'308.38)
Autres frais d'exploitation		(81'775.17)	(56'444.72)
Amortissements		(369'560.93)	(518'559.30)
Bénéfice d'exploitation avant résultat financier et hors exploitation		200'605.30	169'443.72

Bénéfice d'exploitation avant résultat financier et hors exploitation (report)		200'605.30	169'443.72
Charges financières		(48'220.05)	(40'974.90)
Résultat net financier des capitaux du Fond d'épargne	20	25'762.18	0.00
Intérêts hypothécaires		(93'390.73)	(115'882.03)
Produits hors exploitation		8'162.25	24'700.79
Résultat d'exploitation avant résultats exceptionnels		92'918.95	37'287.58
Subvention exceptionnelle		498'511.15	0.00
Mesures transitoires et compensatoires CPPEF		(879'332.45)	0.00
Versement Fondation NDR (Domaine Notre-Dame de la Route)		0.00	90'000.00
RESULTAT DE L'EXERCICE		(287'902.35)	127'287.58
<u>Allocation/utilisation</u>			
Attribution Réserves de prévoyance pour les épargnants AI		(25'762.18)	0.00
Dissolution Fonds de réserve en faveur de l'OFAS		496'471.99	(157'812.78)
Attribution Fonds Crescendo		(71'310.20)	0.00
Attribution Fonds DNDR		(82'131.67)	0.00
Capital libre		(29'365.59)	30'525.20
		<u>0.00</u>	<u>(0.00)</u>

Soutiens

MERCI à nos généreux soutiens...

- Banque Cantonale de Fribourg (BCF)
- Fondation UBS pour le domaine social et la formation
- Union Fribourgeoise du Tourisme (UFT)
- Aides fédérales et cantonales COVID
- Fondation Notre-Dame de la Route

... ainsi qu'à nos donateurs privés ou anonymes.

Un énorme MERCI également à toutes les entreprises, clients et partenaires qui nous font confiance au quotidien.

Vous souhaitez soutenir la réinsertion professionnelle ?

Le CIS est une fondation à but non lucratif reconnue d'utilité publique par l'État. Les places adaptées et l'encadrement socioprofessionnel bénéficient de subventions publiques. Cependant, le CIS propose également ses services de réinsertion professionnelle à des personnes non soutenues par des financements publics ou privés.

Vous désirez nous aider ?

Afin de nous aider à leur offrir un accompagnement optimal sur le chemin du retour au premier marché de l'emploi, vous pouvez adresser vos dons à :

CIS Fribourg
Rte des Daillettes 1
1700 Fribourg
IBAN CH34 0076 8300 1162 5550 3

Nous vous remercions pour votre important soutien !

Vers les dons en ligne : <https://www.cisf.ch/nous-soutenir>



**Banque Cantonale
de Fribourg**

Contacts

Nos différents sites

**Direction, administration,
Production & Logistique,
Prestations administratives,
Facility Services,
Restaurant Le Voisin,
ALTO Espace santé :**
Route des Daillettes 1
1700 Fribourg
026 426 02 11
admin@cisf.ch

Crescendo, Logistique :
Route du Cousimbert 2
1700 Fribourg
026 426 02 11
admin@cisf.ch

**Domaine Notre-Dame de la
Route, La Corbeille :**
Chemin des Eaux-Vives 17
1752 Villars-sur-Glâne
026 409 75 00
reservation@domaine-ndr.ch

Réseaux Sociaux

Suivez notre actualité sur :

Facebook

@CisEntrepriseSociale
@DomaineNDR
@AltoCIS
@LeVoisinCIS

Instagram

#domainendr
#alto_espace_santé

Linkedin

CIS – Centre d'intégration socioprofessionnelle

YouTube

Chaîne Atlo Espace santé : https://www.youtube.com/channel/UCbaxb8ip_M37ys5NG-ZgLLw

Chaîne CIS : <https://www.youtube.com/channel/UCcRkZ3pr4XY4nme8TrVfprg>

Crédits photos

Giorgi Budo Risse
Dominique Bersier
Stéphane Schmutz
Pierre-Yves Massot
Marion Savoy

Sites Internet

www.cisf.ch
www.levoisin.ch
www.domaine-ndr.ch
www.alto-espace-sante.ch



Association fribourgeoise des institutions spécialisées
Freiburgische Vereinigung der spezialisierten Institutionen